

# 执业药师注册简讯

[2016]第12期（总第32期）

执业药师资格认证中心

2017年1月6日

## 2016年12月全国执业药师注册情况

截至2016年12月31日，全国执业药师注册人数为342109人，2016年共增加84476人。在社会药店和医疗机构中注册的执业药师有303329名，平均每万人口为2.2人。

### 【注册管理】

截至2016年12月31日，执业药师注册动态情况如下：

注册人数前十位的省份：广东、山东、河南、江苏、浙江、河北、辽宁、四川、安徽、湖北（见图1）。

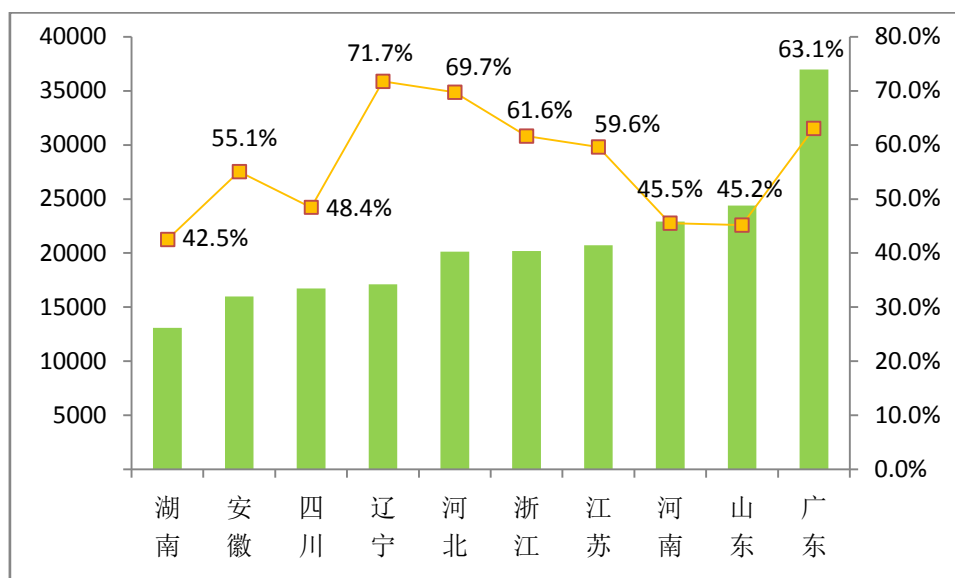


图1 执业药师注册人数前十位省份情况

每万人口执业药师前十位的省(市)：辽宁、天津、吉林、浙江、广东、海南、北京、重庆、陕西、河北（见图2）。

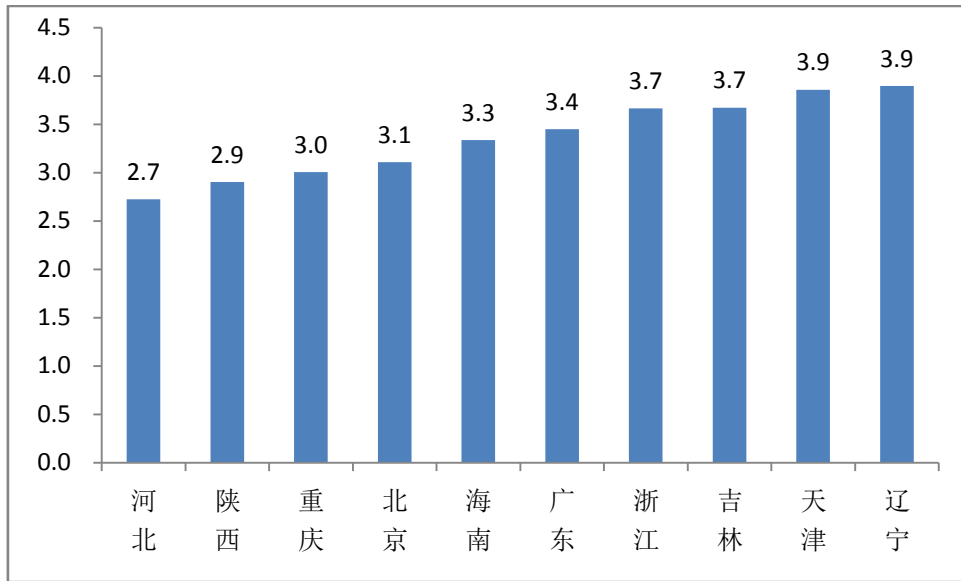


图 2 每万人口执业药师前十位省（市）情况

执业药师按区域分布情况：东部地区 154017 人，中部地区 79884 人，西部地区 73218 人，东北地区 34990 人，分别占注册总数 45.0%、23.4%、21.4%、10.2%<sup>[1]</sup>（见图 3）。

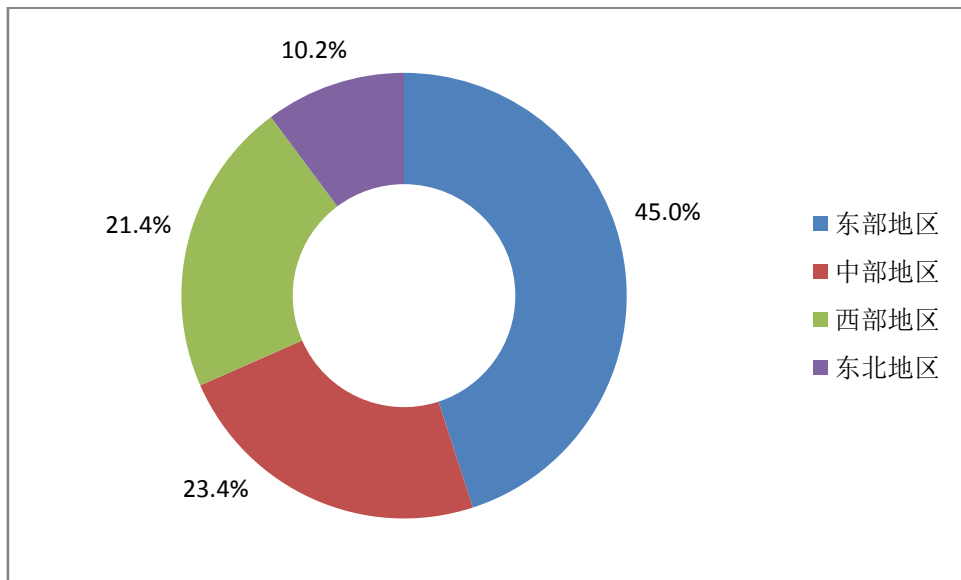


图 3 执业药师地域分布情况

### 【配备管理】

截至 2016 年 12 月 31 日，注册于社会药店的执业药师 298016 人，占注册总数的 87.1%，环比增加 6412 人。

注册于药品批发企业 35434 人，环比增加 20 人，配备执业药师的药品批发企业 13326 家，配备比达到 2.7。

注册于药品生产企业、医疗机构的执业药师为 3346 人、5313 人，分别环比增加 100 人、222 人，执业药师注册人员逐步增加。（见图 4、5、6，附表 2、3）

部分药品连锁经营企业执业药师配备情况见附表 5。

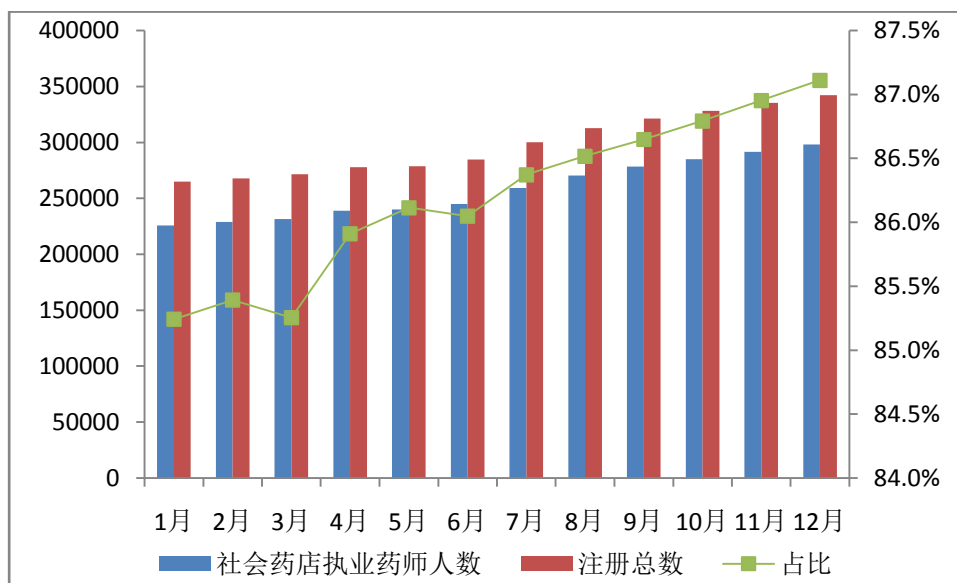


图 4 社会药店执业药师注册情况

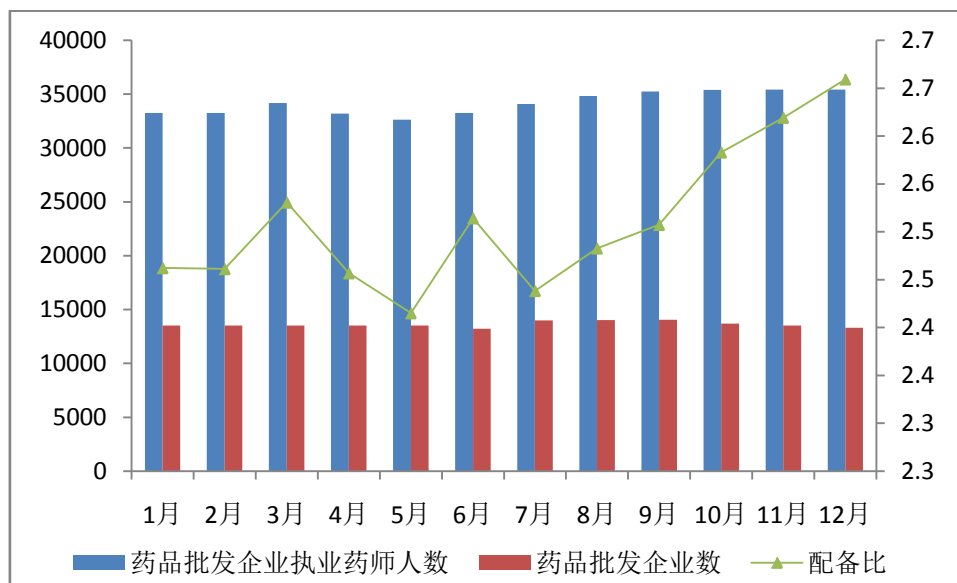


图 5 药品批发领域执业药师注册情况

[1]东部地区包括北京、天津、河北、上海、江苏、浙江、福建、山东、广东、海南 10 个省（市）；中部地区包括山西、安徽、江西、河南、湖北、湖南 6 个省；西部地区包括内蒙古、广西、重庆、四川、贵州、云南、西藏、陕西、甘肃、青海、宁夏、新疆 12 个省（市、自治区）；东北地区包括辽宁、吉林、黑龙江 3 个省。来源：国家统计局 [http://www.stats.gov.cn/tjsj/zxfb/201610/t20161031\\_1421944.html](http://www.stats.gov.cn/tjsj/zxfb/201610/t20161031_1421944.html)

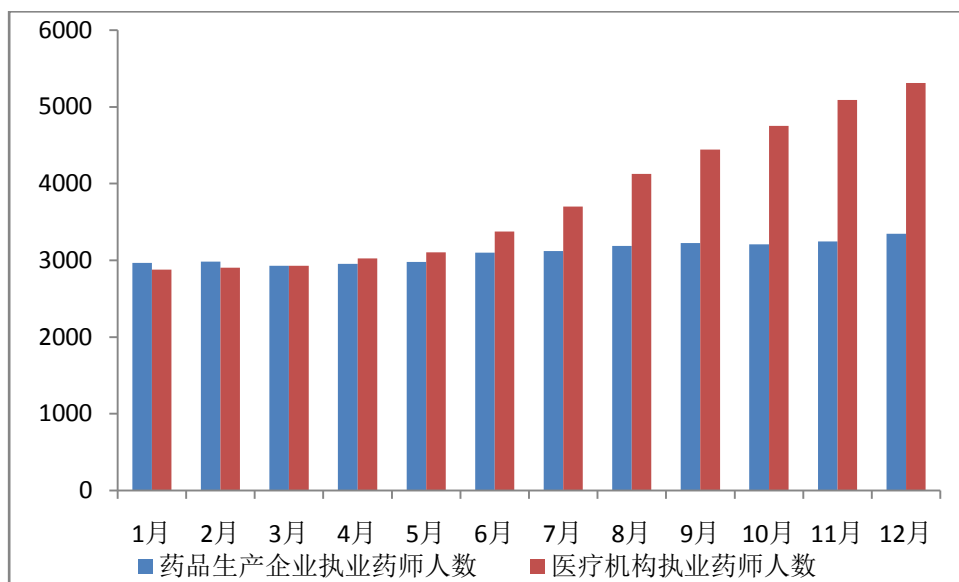


图6 药品生产领域、医疗机构执业药师注册情况

### 【学历专业】

截至2016年12月31日，执业药师学历分布情况：研究生6644人，本科100514人，大专122711人，中专112240人；本科及以上学历占比31.3%（见表1、附表4）。

截至2016年12月31日，执业药师专业分布情况：药学类专业125256人，中药学类专业54232人，医学专业65319人，中医学专业24958人，其他专业72344人；药学类（中药学类）专业占比52.5%（见表2）。

表1 各领域注册执业药师学历分布

领域 \ 学历	研究生人数	本科人数	大专人数	中专人数	本科及以上学历占比	大专及以下学历占比
药品生产	301	1820	844	381	63.4%	36.6%
药品批发	940	18878	10116	5500	55.9%	44.1%
社会药店	5226	78249	109809	104732	28.0%	72.0%
医疗机构	177	1567	1942	1627	32.8%	67.2%

表2 各领域注册执业药师专业分布

领域 \ 专业	药学	中药学	医学	中医学	其他	药学（中药学）占比
药品生产	1501	733	151	70	891	66.8%
药品批发	17034	7009	3547	1386	6458	67.9%
社会药店	105023	45860	60079	22933	64121	50.6%
医疗机构	1698	630	1542	569	874	43.8%

## 【资讯与动态】

1. 2016年12月4日至5日，“2016年中国执业药师发展论坛”在浙江省杭州市隆重举行。

国家总局执业药师中心主任周福成做了《发展执业药师 服务健康中国》的专题报告。围绕我国社会发展变革过程中面临的新问题、新形势、新需求，立足于当前我国执业药师制度建设与队伍发展以及开展药学服务的现状，对社会药店（药房）的管理与定位进行了深刻剖析，对执业药师的角色地位作用做了全面系统地阐述，对大健康产业、医疗与养老产业、医药行业的发展新业态等进行了研判分析与展望，重点围绕优化完善执业药师制度政策、提升执业药师服务能力、促进安全合理用药、转变医药工业和商业经营发展理念等方面探讨执业药师的发展面临的机遇和挑战。

2. 2016年12月5日，国家总局执业药师中心组织部分省（区、市）食品药品监督管理局、执业药师协会（药学会）和执业药师教育培训机构相关人员，在浙江省杭州市召开了执业药师能力与学历提升计划工作座谈会。会议旨在与地方执业药师管理部门及教育培训机构的沟通，交流执业药师能力与学历提升计划的实施成果及经验，结合“十三五”目标研讨项目发展规划，进一步抓紧组织开展并有效推进该计划。

3. 2016年12月6日，国家总局执业药师中心组织华东地区的上海市、江苏省、浙江省、安徽省、福建省以及江西省的执业药师管理部门负责人，在浙江省杭州市召开了执业药师管理工作座谈会。会议中，周福成主任鼓励大家对待工作要认真履职、恪尽职守、发展创新。并对执业药师管理工作提出一系列工作方法、思路和具体的要求。

4. 国家总局执业药师中心发布 2016 年度国家执业药师资格考试结果快讯, 2016 年度执业药师资格考试成绩于 2016 年 12 月 19 日发布。考生可登录“中国人事考试网 (<http://www.cpta.com.cn>) ” “成绩查询” 栏目进行查询。

根据人力资源社会保障部人事考试中心提供的统计数据，2016 年全国执业药师资格考试报考人数为 88.47 万人，实际参考人数为 72.86 万人，参考率为

82.35%。考试合格人数为 151093 人（注：此数据为初步校验数据。有部分省市实行考后现场资格审核，不符合报考条件者将被取消所有科目成绩，因此合格人数会有变动），合格率为 20.74%。截止到 2016 年底，全国通过执业药师资格考试的总人数已达 80 万人。

### **【小贴士】**

《执业药师业务规范》自 2017 年 1 月 1 日起施行。希望全国医药领域相应的行业专业性组织机构、广大执业药师和所在的执业单位能够及时宣传贯彻落实并自觉践行。

附表 1

2016 年 12 月底执业药师整体情况						
地 区	累计考试合格人数	注册人数	注册率	人口数(万)	每万人口注册执业药师数	
辽 宁	23843	17107	71.7%	4391	3.9	3.7 <sup>*</sup>
天 津	11064	5853	52.9%	1517	3.9	3.4 <sup>*</sup>
吉 林	14645	10109	69.0%	2752	3.7	3.2 <sup>*</sup>
浙 江	32772	20188	61.6%	5508	3.7	3.4 <sup>*</sup>
广 东	58661	36993	63.1%	10724	3.4	3.1 <sup>*</sup>
海 南	3419	3015	88.2%	903	3.3	2.2 <sup>*</sup>
北 京	15108	6691	44.3%	2152	3.1	2.7 <sup>*</sup>
重 庆	18152	8989	49.5%	2991	3.0	2.4 <sup>*</sup>
陕 西	18126	10963	60.5%	3775	2.9	2.6 <sup>*</sup>
河 北	28858	20121	69.7%	7384	2.7	2.5 <sup>*</sup>
山 西	21787	9838	45.2%	3648	2.7	2.5 <sup>*</sup>
内 蒙 古	17161	6638	38.7%	2505	2.6	2.5 <sup>*</sup>
安 徽	29054	15997	55.1%	6083	2.6	2.4 <sup>*</sup>
江 苏	34786	20737	59.6%	7960	2.6	2.4 <sup>*</sup>
宁 夏	3336	1709	51.2%	662	2.6	1.8 <sup>*</sup>
福 建	18393	9820	53.4%	3806	2.6	2.3 <sup>*</sup>
上 海	14218	6203	43.6%	2426	2.6	2.2 <sup>*</sup>
山 东	54026	24396	45.2%	9789	2.5	2.3 <sup>*</sup>
河 南	50340	22923	45.5%	9436	2.4	2.3 <sup>*</sup>
湖 北	24957	12902	51.7%	5816	2.2	1.8 <sup>*</sup>
广 西	20344	10355	50.9%	4754	2.2	2.0 <sup>*</sup>
甘 肃	10237	5336	52.1%	2591	2.1	1.7 <sup>*</sup>
四 川	34509	16719	48.4%	8140	2.1	1.7 <sup>*</sup>
黑 龙 江	15135	7774	51.4%	3833	2.0	1.7 <sup>*</sup>
湖 南	30823	13100	42.5%	6737	1.9	1.8 <sup>*</sup>
西 藏	385	490	127.3%	318	1.5	1.0 <sup>*</sup>
青 海	1414	850	60.1%	583	1.5	1.1 <sup>*</sup>
新 疆	6689	2896	43.3%	2298	1.3	1.1 <sup>*</sup>
云 南	13002	5780	44.5%	4714	1.2	0.7 <sup>*</sup>
江 西	17035	5124	30.1%	4542	1.1	0.9 <sup>*</sup>
贵 州	6478	2493	38.5%	3508	0.7	0.6 <sup>*</sup>
总 计	648757	342109	52.7%	136246	2.5	2.2 <sup>*</sup>

注：每万人口注册执业药师数包含注册执业药师总数与人口数比值，医疗机构和社会药店中注册执业药师与人口数比值，后者以\*标示。统计数据缺少甘肃省 12 月份执业药师注册数据。

附表 2

2016 年 12 月底药品批发企业和社会药店执业药师注册情况						
地 区	批发企业注册人数	批发企业数	执业药师与企业数之比	社会药店注册人数	社会药店数	执业药师与药店数之比
北 京	864	255	3.4	5617	5374	1.0
天 津	494	151	3.3	5056	3880	1.3
河 北	1554	688	2.3	18168	19154	0.9
山 西	827	333	2.5	8824	10024	0.9
内 蒙 古	459	186	2.5	5897	11769	0.5
辽 宁	827	344	2.4	16041	17767	0.9
吉 林	1101	473	2.3	8716	13842	0.6
黑 龙 江	1072	498	2.2	6563	18314	0.4
上 海	647	184	3.5	5360	3167	1.7
江 苏	1381	384	3.6	19135	24255	0.8
浙 江	1233	342	3.6	18582	18529	1.0
安 徽	1242	543	2.3	14458	15090	1.0
福 建	733	367	2.0	8863	7731	1.1
江 西	858	302	2.8	4120	10555	0.4
山 东	1973	619	3.2	21614	34140	0.6
河 南	1268	332	3.8	20899	19973	1.0
湖 北	1991	799	2.5	10569	13279	0.8
湖 南	923	419	2.2	12053	16980	0.7
广 东	3494	1599	2.2	32971	51748	0.6
广 西	792	387	2.0	9356	15569	0.6
海 南	952	362	2.6	1977	5354	0.4
重 庆	1616	607	2.7	6988	15330	0.5
四 川	2857	1066	2.7	13056	42371	0.3
贵 州	464	215	2.2	1835	9886	0.2
云 南	2406	348	6.9	3013	16964	0.2
西 藏	176	81	2.2	306	361	0.8
陕 西	1110	472	2.4	9704	9039	1.1
甘 肃	995	336	3.0	4230	6237	0.7
青 海	200	154	1.3	591	1791	0.3
宁 夏	467	133	3.5	1182	2359	0.5
新 疆	458	245	1.9	2272	7542	0.3
总 计	35434	13224	2.7	298016	448374	0.7

注：药品批发企业、社会药店数为国家总局统计办公布的 2016 年 5 月底的数据。



附表 3

2016 年 12 月底药品生产企业及医疗机构执业药师注册情况						
地 区	生产企业注册人数	生产企业数	执业药师与生产企业数之比	医疗机构注册人数	注册执业药师的医疗机构数	医疗机构数
北 京	61	210	0.3	149	93	9848
天 津	191	120	1.6	112	85	5294
河 北	88	334	0.3	311	270	78979
山 西	33	129	0.3	154	123	42382
内 蒙 古	27	88	0.3	255	175	24147
辽 宁	56	208	0.3	183	129	35517
吉 林	135	287	0.5	157	96	20677
黑 龙 江	41	162	0.3	98	82	20701
上 海	158	177	0.9	38	31	5025
江 苏	65	483	0.1	156	136	32058
浙 江	290	374	0.8	83	72	31448
安 徽	96	322	0.3	201	163	24910
福 建	184	116	1.6	40	36	27946
江 西	84	198	0.4	62	49	38684
山 东	294	406	0.7	515	411	78176
河 南	95	279	0.3	661	488	71605
湖 北	156	292	0.5	186	155	36303
湖 南	40	185	0.2	84	74	62743
广 东	397	512	0.8	131	120	48929
广 西	47	192	0.2	160	152	34666
海 南	60	52	1.2	26	23	5082
重 庆	255	119	2.1	130	110	19985
四 川	147	397	0.4	659	588	79441
贵 州	33	136	0.2	161	127	28748
云 南	146	182	0.8	215	165	24293
西 藏	2	19	0.1	6	6	6824
陕 西	39	175	0.2	110	105	37190
甘 肃	55	138	0.4	56	51	28244
青 海	30	50	0.6	29	18	6260
宁 夏	20	23	0.9	40	32	4346
新 疆	21	50	0.4	145	109	18952
总 计	3346	6415	0.5	5313	4274	989403

注：药品生产企业数为国家总局统计办公布的 2016 年 5 月底的数据，医院数据来源为卫计委公布的 2016 年 6 月底全国医疗卫生机构数，总数 98.9 万家。

附表 4

2016 年 12 月底执业药师学历情况							
地 区	执业药师注册人数	硕士及以上学历	占比	本科	占比	大专及以下	占比
北 京	6691	436	6.5%	2850	42.6%	3405	50.9%
天 津	5853	239	4.1%	2418	41.3%	3196	54.6%
河 北	20121	571	2.8%	6556	32.6%	12994	64.6%
山 西	9838	163	1.7%	2847	28.9%	6828	69.4%
内 蒙 古	6638	79	1.2%	1904	28.7%	4655	70.1%
辽 宁	17107	471	2.8%	6177	36.1%	10459	61.1%
吉 林	10109	303	3.0%	4023	39.8%	5783	57.2%
黑 龙 江	7774	172	2.2%	3019	38.8%	4583	59.0%
上 海	6203	133	2.1%	1677	27.0%	4393	70.8%
江 苏	20737	354	1.7%	6491	31.3%	13892	67.0%
浙 江	20188	308	1.5%	4803	23.8%	15077	74.7%
安 徽	15997	240	1.5%	3812	23.8%	11945	74.7%
福 建	9820	134	1.4%	2591	26.4%	7095	72.3%
江 西	5124	51	1.0%	1922	37.5%	3151	61.5%
山 东	24396	430	1.8%	5933	24.3%	18033	73.9%
河 南	22923	221	1.0%	4134	18.0%	18568	81.0%
湖 北	12902	309	2.4%	4584	35.5%	8009	62.1%
湖 南	13100	137	1.0%	3000	22.9%	9963	76.1%
广 东	36993	604	1.6%	10252	27.7%	26137	70.7%
广 西	10355	116	1.1%	3323	32.1%	6916	66.8%
海 南	3015	129	4.3%	1631	54.1%	1255	41.6%
重 庆	8989	151	1.7%	2242	24.9%	6596	73.4%
四 川	16719	292	1.7%	3928	23.5%	12499	74.8%
贵 州	2493	59	2.4%	910	36.5%	1524	61.1%
云 南	5780	166	2.9%	2523	43.7%	3091	53.5%
西 藏	490	10	2.0%	188	38.4%	292	59.6%
陕 西	10963	198	1.8%	3008	27.4%	7757	70.8%
甘 肃	5336	67	1.3%	1616	30.3%	3653	68.5%
青 海	850	13	1.5%	397	46.7%	440	51.8%
宁 夏	1709	28	1.6%	657	38.4%	1024	59.9%
新 疆	2896	60	2.1%	1098	37.9%	1738	60.0%
总 计	342109	6644	1.9%	100514	29.4%	234951	68.7%

附表 5

2016 年 12 月底部分药品连锁经营企业执业药师配备情况								
企业名称	总部数	总部 执业 药师 人数	门店数	门店 执业 药师 人数	网上药店 执业药师 人数	执业药师 总数	平均每个 药店配备 执业药师 人数	佩戴 执业 药师 徽章 人数
老百姓大药房连锁 股份有限公司	18	68	1623	1736	2	1806	1.07	1722
益丰大药房连锁股 份有限公司	8	108	1500	1347	2	1457	0.90	
云南鸿翔一心堂药 业(集团)股份有 限公司	322	1654	3877	1374	2	3030	0.35	
成大方圆医药连锁 投资有限公司	7	35	1121	986	2	1023	0.88	300
北京同仁堂商业投 资集团有限公司	15	31	570	570	0	601	1.00	199
国药控股国大药房 有限公司	25	574	2451	2055	0	2629	0.84	1280